

VIOFO

A329S 系列

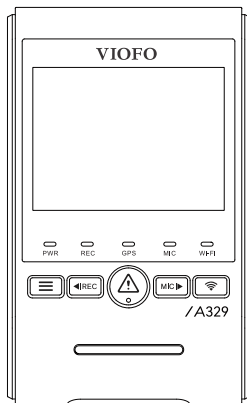
用户手册



扫码查看使用指导视频



扫码查看使用帮助



目录

1. 产品概览	01	4. 录像回放与管理	29
包装清单	01	记录仪上回放视频	29
可选配件	02	手机APP上回放视频	29
产品示意图	03	VIOFO播放器回放视频	29
		录像存储路径分类	31
2. 记录仪安装与指引	10	5. 手机APP回放和操作	32
插入/取出内存卡	10	连接 VIOFO APP	32
连接外接硬盘 (可选)	11	APP 界面示意图	33
安装前置摄像头	14	6. 安装配件	35
安装静电贴 (可选)	16	在前置摄像头上安装CPL	35
安装后置摄像头 (可选)	17	在后置摄像头上安装CPL (可选)	35
安装红外鱼眼车内摄像头 (可选)	18	在长焦摄像头上安装CPL (可选)	36
安装防水后置摄像头 (可选)	20	安装蓝牙遥控器 (可选)	36
安装长焦摄像头 (可选)	21	7. 系统设置	37
摄像头的拆卸	22	视频菜单	37
		设置菜单	53
3. 记录仪使用说明及具体操作	23	回放菜单	57
初始设置	23	8. 固件升级	58
开机/关机	25	9. 客户服务	58
循环录像	25		
紧急录像	26		
开启/关闭录音	26		
停车模式	27		

产品概览

包装清单



前置摄像头
+GPS支架



Type-C数据传输线



车载充电器



CPL-200前摄
偏振镜



备用3M胶贴



埋线工具



静电贴

注意:

此Type-C数据传输线仅适用于将记录仪连接至外接硬盘、电脑或手机等设备进行数据传输。不建议将其用作车载充电线。

可选配件



后置摄像头



后置摄像头线
(6M/8M/10M)



后摄偏振镜



长焦摄像头



长焦摄像头线
(1M)



长焦偏振镜



红外鱼眼
车内摄像头



红外鱼眼车
内摄像头线 (1M)



蓝牙遥控器



防水后置
摄像头



防水后置摄像头线
(2.5M/7.5M/9.5M/14.5M)



内存卡



HK4降压线



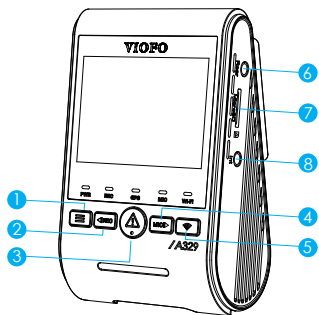
HK6降压线



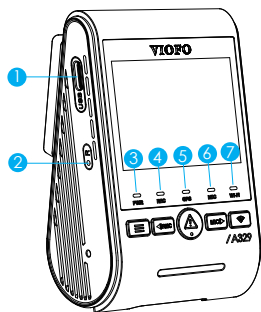
Type-C移动硬盘线
(1.8M/2.5M)

产品示意图

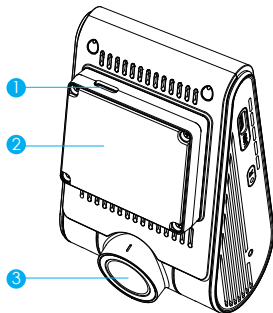
■ 前置摄像头 (主机)



1. 菜单 / 开机 | 关机
2. 上一个 / 开始 | 停止录像
3. 确认键 / 文件锁定 / 回放
4. 下一个 / 麦克风开启 | 关闭
5. Wi-Fi开启 | 关闭
6. 后置摄像头接口/防水后置摄像头接口
7. 内存卡卡槽
8. 红外鱼眼车内摄像头接口/长焦摄像头接口/防水后置摄像头接口

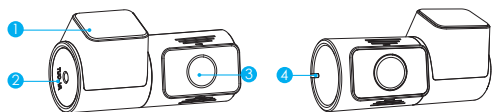


1. 电源接口 (不支持通过降压线进入停车监控) / 数据传输接口 / 硬盘连接端口
2. 强制重启R孔
3. 电源状态指示灯
4. 录像状态指示灯
5. GPS状态指示灯
6. 麦克风状态指示灯
7. Wi-Fi状态指示灯



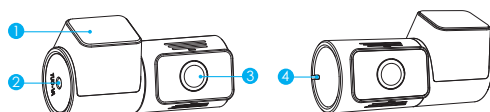
1. 电源接口
2. 支架 (GPS模块)
3. 镜头

■ 后置摄像头 (可选)



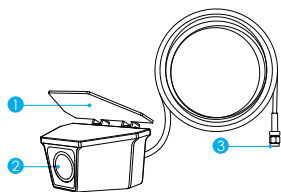
1. 支架 2. 电源输入口 3. 镜头 4. 状态指示灯

■ 长焦摄像头 (可选)



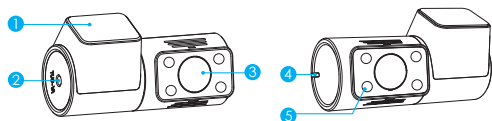
1. 支架 2. 电源输入口 3. 镜头 4. 状态指示灯

■ 防水后置摄像头 (可选)



1. 支架
2. 镜头
3. 电源输入口

■ 红外鱼眼车内摄像头 (可选)



1. 支架 2. 电源输入口 3. 镜头 4. 状态指示灯
5. 红外补光灯

LED指示灯说明

LED	LED指示灯状态	指示含义
PWR	红灯闪烁	固件升级中
	红灯常亮	开机状态
	红灯熄灭	关机状态
REC	红灯常亮	录像中
	红灯闪烁	停止录像
GPS	蓝灯闪烁	GPS 信号搜索中
	蓝灯常亮	GPS 信号已连接
	蓝灯熄灭	GPS 信号关闭
MIC	蓝灯常亮	录音开启
	蓝灯熄灭	录音关闭
Wi-Fi	蓝灯闪烁	Wi-Fi 已开启, 等待连接
	蓝灯常亮	Wi-Fi 已连接
	蓝灯熄灭	Wi-Fi 关闭

按键图标说明

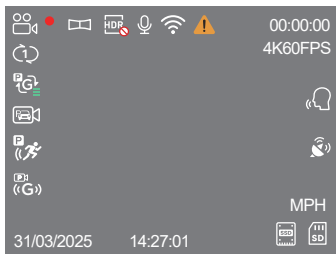
状态	按键	操作
录像模式		长按关机 短按拍照
		短按停止录像
		短按锁定当前视频
		短按开启/关闭录音 长按开启/关闭停车模式
		长按开启/关闭 Wi-Fi 短按切换镜头显示方式

状态	按键	操作
视频回放模式		返回上一级菜单/退出回放
		上一个/快退/删除视频
		选择当前视频/播放/暂停
		下一个/快进 锁定/解锁当前视频
		无

状态	按键	操作
待机模式 (未录像)		短按进入菜单
		短按开始录像 长按格式化内存卡
		长按进入回放列表
		短按开启/关闭录音 长按开启/关闭停车模式
		长按开启/关闭 Wi-Fi 短按切换镜头显示方式

状态	按键	操作
菜单模式		返回上一级菜单/退出菜单设置
		上一个
		选择/保存菜单设置
		下一个
		无

屏幕图标说明



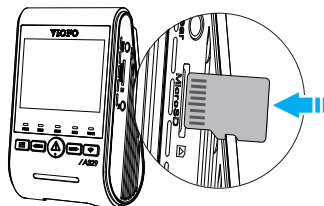
	录像模式		紧急锁定
	录像状态	00:00:00	当前录制时长
	循环录制状态	4K60FPS	视频分辨率
	停车监控G-sensor 状态		GPS 状态
	已开启停车监控		语音识别状态
	停车监控移动侦测模式	MPH	行驶速度
	HDR状态		外接硬盘状态
	麦克风状态		内存卡状态
	Wi-Fi 状态		视频拼接状态
	低功耗碰撞检测		

记录仪安装与指引

插入/取出内存卡

■ 插入内存卡

确保记录仪处于关机状态，按图中所示方式捏住内存卡插入卡槽，直到听到“咔哒”一声。



■ 取出内存卡

确保记录仪处于关机状态，用手指轻轻按压内存卡，待内存卡弹出后即可取出。

注意：

- 内存卡单独出售，使用内存卡必须为 High Endurance (高耐用) 类型，最大容量支持512GB。
- 建议您购买 VIOFO 品牌的内存卡，采用工业级高耐用储存卡，使用寿命长，坚固耐用。
- 首次使用前请先格式化内存卡，可在记录仪或电脑上将内存卡格式化为 FAT32或exFAT 格式。

■ 格式化内存卡

内存卡在首次使用前，请先格式化。

■ 记录仪上格式化内存卡

将内存卡插入记录仪主机，连接手机 App，在 App 菜单内选择“格式化”；或者长按 [◀|REC] 键，当听到语音播报“内存卡格式化成功”，即代表内存卡已成功格式化。

■ 电脑上格式化内存卡

将内存卡插入电脑中，通过电脑格式化内存卡。如果要深度格式化内存卡，您可以从我们的官方网站下载 GUIFormat 工具进行格式化。

链接: <https://viofotech.com/download/guiformat.exe>

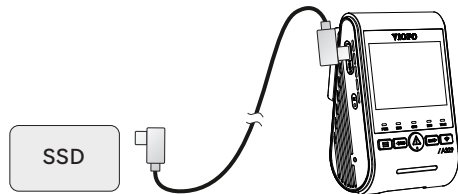
注意:

为保障内存卡获得最佳性能，我们建议定期格式化内存卡；
格式化内存卡将永久删除所有数据，格式化前请先备份重要数据。

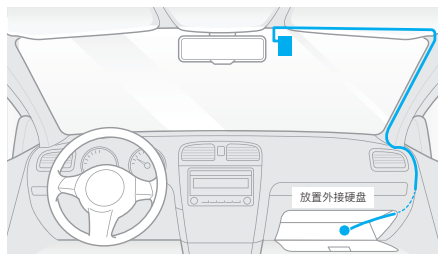
连接外接硬盘（可选）

■ 安装外接硬盘

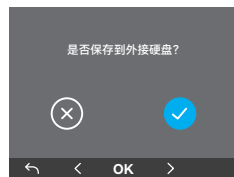
1. 使用VIOFO Type-C移动硬盘线将外接硬盘连接到行车记录仪上。



2. 将外接硬盘固定在车内合适的位置，确保它不会遮挡驾驶员的视线。



3. 插入外接硬盘后，行车记录仪会提示“是否保存到外接硬盘”。您可以选择“是”立即将录制的视频保存到外接硬盘中，也可以通过记录仪的菜单设置，随时调整文件的存储位置。

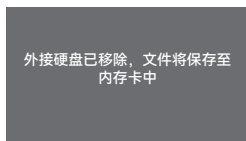


注意:

- 建议使用 PSSD 硬盘（移动固态硬盘）。
- 首次使用前，请务必将外接硬盘格式化为 exFAT 格式，您可通过行车记录仪或电脑进行格式化操作。
- 请注意，行车记录仪仅支持数据存储于外接硬盘或内存卡上，二者不可同时存储，请根据需求选择存储位置。
- 为保证外接硬盘正常运作，请勿将其置于高温环境，建议安装在汽车手套箱内。
- 外接硬盘与行车记录仪搭配使用时，建议的环境温度范围是0 到 60℃。
- 数据丢失免责声明：因使用不当、电源故障或环境因素致使数据丢失，VIOFO概不负责。请定期备份重要文件以确保数据安全。

■ 移除外接硬盘

从行车记录仪上拔出Type-C移动硬盘线，如果行车记录仪已插入内存卡，录制的视频文件将自动保存到内存卡中。

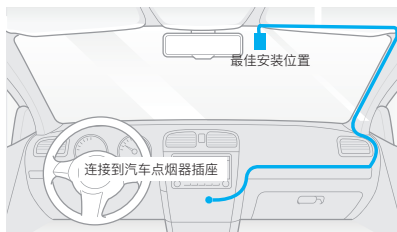


若记录仪中未插入内存卡，机器会提示您请插入内存卡。

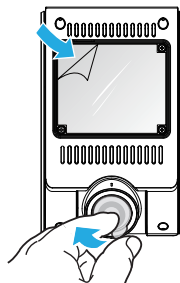


安装前置摄像头

1. 在后视镜的挡风玻璃处选择一个合适的位置，确保摄像头不会阻挡驾驶员的视线。



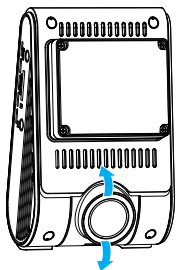
2. 用干布擦拭干净挡风玻璃的安装面，确保汽车挡风玻璃内外无油渍、指纹或其他脏污。
3. 将记录仪安装在挡风玻璃上，在安装前可以将静电贴先安装到选定位置。(参考第16页的指南)。
4. 将记录仪镜头的保护膜与底座胶贴包装纸撕开。



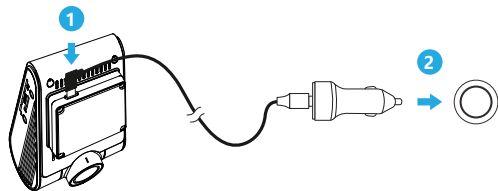
5. 记录仪贴上后并轻轻按压，保持几秒钟。

6. 调整镜头角度。

- 观察液晶显示屏上的实时取景画面
- 上下调整镜头角度以获得最佳拍摄视角



7. 连接电源

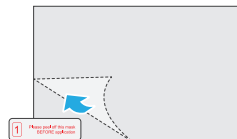


将USB车充线的Type-C端口插入记录仪的电源接口中，再将车充头插入汽车12V/24V的点烟器中。

安装静电贴（可选）

1. 安装前，请将挡风玻璃表面擦拭干净。

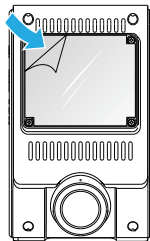
2. 将红色标签保护膜从静电贴上撕下，然后将静电贴撕开这面贴在挡风玻璃上，按压几秒钟，确保没有气泡留下。



3. 从静电贴上撕下绿色标签保护膜。

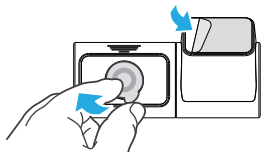


4. 撕掉记录仪底座胶贴包装纸，将记录仪贴在静电贴上，用力按压几秒钟，确保记录仪固定牢固。

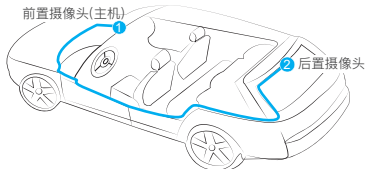
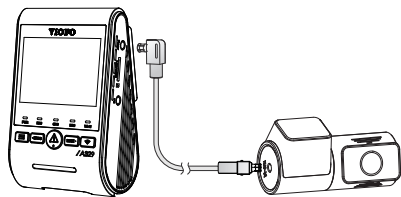


安装后置摄像头（可选）

1. 在汽车后方的挡风玻璃处选择一个合适的位置，无网格线遮挡，以便摄像头可以记录整个后视。
2. 将挡风玻璃的安装表面擦拭干净，确保汽车挡风玻璃内外无油渍、指纹或其他脏污。
3. 将摄像头的保护膜与底座胶贴包装纸撕开。



4. 将后置摄像头安装在选定位置。
5. 连接后置摄像头。
确保记录仪电源关闭，使用后置摄像头线将后置摄像头与前置摄像头（记录仪主机）连接。
电缆布线如下图所示。



注意事项:

1. 请勿将记录仪安装在遮挡驾驶员视野或干扰驾驶安全位置。
2. 建议将记录仪安装在靠近后视镜的位置以获得更好的录像视野。
3. 为了保证雨雪天气也能有清晰的视野，请将记录仪安装在雨刮器可扫范围内，防止视野遮挡。
4. 请勿将记录仪安装在安全气囊面板上或附近。
5. 若车辆挡风玻璃安装了遮阳板，请确保记录仪工作不受遮阳板的影响。为获取最佳性能，记录仪附近请勿安装其它电子设备，避免干扰。

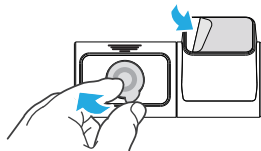
注意:

请勿将记录仪或记录仪线缆安装在安全气囊面板附近或安全气囊的工作范围内，若因此造成任何伤害，制造商概不负责。

安装红外鱼眼车内摄像头（可选）

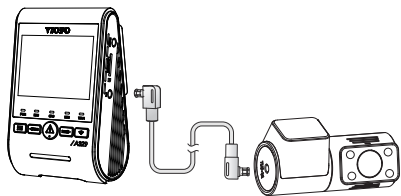
1. 在后视镜的挡风玻璃处选择一个合适的位置，确保摄像头不会阻挡驾驶员的视线。

2. 用干布擦拭干净挡风玻璃的安装面，确保汽车挡风玻璃内外无油渍、指纹或其他脏污。
3. 将摄像头的保护膜与底座胶贴包装纸撕开。



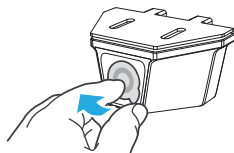
4. 将红外鱼眼车内摄像头安装在选定的位置。
5. 连接红外鱼眼车内摄像头。

确保记录仪电源关闭，使用红外鱼眼车内摄像头线将红外鱼眼车内摄像头与前置摄像头(记录仪主机)连接。电缆布线如下图所示。



安装防水后置摄像头 (可选)

1. 在汽车外部后方选择一个合适的安装位置。
2. 擦拭干净安装位置的表面。
3. 撕开镜头上的保护膜。

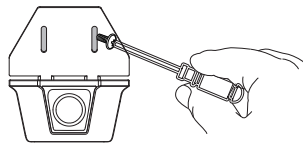


4. 使用3M胶贴 (需撕下保护膜) 或螺丝安装防水后置摄像头。

方式1

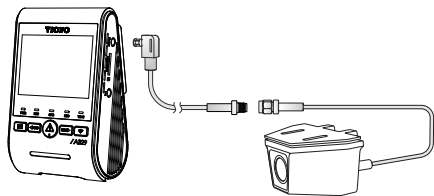


方式2



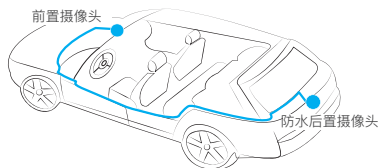
5. 连接防水后置摄像头。

确保记录仪电源关闭，使用防水后置摄像头线将防水后置摄像头与前置摄像头(记录仪主机)连接。电缆布线如下图所示。



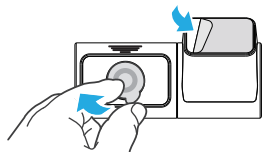
注意:

防水后置摄像头线同时兼容记录仪主机的Rear接口与Int接口。



安装长焦摄像头 (可选)

1. 在后视镜的挡风玻璃处选择一个合适的位置，确保摄像头不会阻挡驾驶员的视线。
2. 用干布擦拭干净挡风玻璃的安装面，确保汽车挡风玻璃内外无油渍、指纹或其他脏污。
3. 将摄像头的保护膜与底座胶贴包装纸撕开。



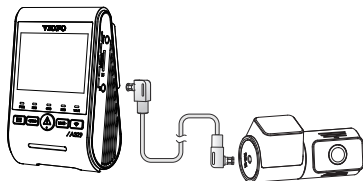
4. 将长焦摄像头安装在选定的位置。

5. 连接长焦摄像头。

确保记录仪电源关闭，使用长焦摄像头线将长焦摄像头与前置摄像头(记录仪主机)连接。电缆布线如下图所示。

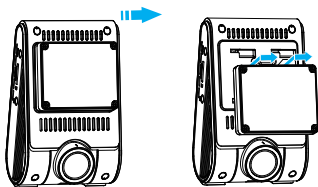
注意:

请使用长焦摄像头随附的1米专用连接线接入主机Int接口。



摄像头的拆卸

要将记录仪主机从支架上拆卸下来，请向右滑动机器，然后将其从安装支架中拉出。



记录仪使用说明及具体操作

初始设置

初次启动记录仪时，请选择您偏好的语言，然后设定记录仪的时区和速度单位，以完成初始设置。

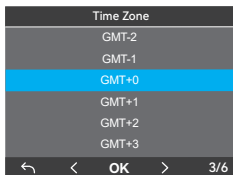
① 语言设置

当语言设置出现在显示框中时，您可以通过向前 [◀REC] 或向后 [MIC▶] 键选择您想要的语言，按OK [△] 键确认。



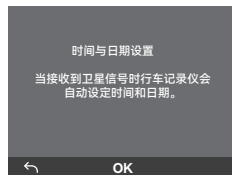
② 时区设置

您可以使用向前 [◀REC] 或向后 [MIC▶] 键选择时区，然后按OK [△] 键确认。如果需要返回上一级修改设置，可以按 [≡] 键返回。



③ 确认自动调整日期和时间

当您看到确认提示时，如果确认所选内容无误，请按OK [△] 键进行最终确认。



④ 速度单位设置

您可以使用向前 [◀REC] 或向后 [MIC▶] 键选择速度单位，然后按OK [△] 键确认。



⑤ 格式化储存卡

首次使用机器需要格式化内存卡。当您看到格式化提醒时，请选择 [✓] 标进行格式化内存卡，并按OK [△] 键进行确认；格式化成功后会进入预览页面。

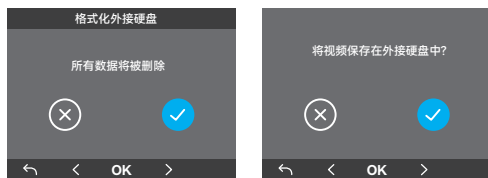


注意:

- 以上设置可以随时从设置菜单中修改。
- 设备恢复出厂设置后，启动会再次触发初始设置界面。

⑥ 格式化外接硬盘

如果行车记录仪插入了外接硬盘，您可以选择是否格式化该硬盘，以及是否将视频存储到外接硬盘中。首次使用外接硬盘前，建议先格式化。



开机/关机

1. 汽车引擎开启后，记录仪会自动开机并开始录制。
2. 当您关闭发动机或拔掉车充时，记录仪将停止录像并关机。
3. 短按 [三] 键记录仪开机；长按 [三] 键记录仪关机。

循环录像

1. 将内存卡插入记录仪的卡槽，接通电源后，记录仪将自动循环录像。
2. 可选循环录制时长：1/2/3/5/10分钟。

3. 当内存卡存储空间录满后，新录制的视频文件自动覆盖最早录制的视频文件（逐个覆盖）。
4. 循环录像文件在内存卡中的存储路径：\DCIM\Movie文件夹。

紧急录像

1. 自动紧急录像

当记录仪在录像中遇到汽车紧急刹车或强烈颠簸时，将自动锁定当前视频以避免被循环录像覆盖。

2. 手动紧急录像

在录制过程中按 [△] 按钮将锁定当前正在录制的片段。一旦锁定视频，将不会被循环录像覆盖而删除。

注意:

可以在系统设置“碰撞灵敏度”选项中调整碰撞感应灵敏度。锁定的视频在内存卡中的存储路径：DCIM\Movie\RO

开启/关闭录音

短按 [MIC▶] 键以开启/关闭录音, [MIC] 指示灯将会蓝灯常亮/熄灭。

停车模式

记录仪支持5种停车模式:

1. 混合停车录像

两种停车模式组合, 可选择以下组合模式进行录制: 缩时录影1fps -> 碰撞检测/低码流录影 -> 碰撞检测/移动侦测 -> 碰撞检测。记录仪会根据设定的时间或电压从初始模式切换至碰撞检测模式。

例如: 当切断时间设为30分钟, 混合停车模式选择缩时录影1fps -> 碰撞检测, 记录仪进入停车监控后, 会先以1帧/秒缩时录影模式录制30分钟, 随后再切换至碰撞检测模式持续录制, 直至降压线断电。

注意:

1. 只有在设置了“时间关闭”或“电压关闭”的选项后, 该模式才会启用。
2. 在此模式下, 停车文件仅存储在内存卡上。
3. 电压关闭功能仅适用于VIOFO HK6降压线

2. 低功耗碰撞检测

在此模式下, 记录仪将保持低功耗待机状态以节省能耗。当检测到撞击时, 记录仪会在2秒内自动开始录制, 录制时长为1分钟; 若期间持续侦测到物体移动, 录制时长将延长, 最长可持续3分钟。

注意:

1. 此模式下, 停车文件仅存储在内存卡上。
2. 该模式需配合VIOFO降压线供电方可启用。

3. 低码流率录影

此模式下, 记录仪将以低码率去录制视频(包含声音), 文件占比小。

4. 移动侦测

选择此模式后, 记录仪监控范围内感应到移动物体则自动开始录像。当没有检测到新的移动物体时, 记录仪将停止录像。

注意:

停车模式是在车辆熄火状态下对车辆的监控, 需要搭配VIOFO降压线接保险盒实现。停车监控功能需要长时间供电, 降压线具备低电压保护装置, 为避免电瓶电晕耗光我们建议购买VIOFO HK4/HK6降压线。电压关闭功能仅适用于VIOFO HK6降压线。

5. 缩时录影

缩时录影以1/2/3/5/10fps低帧率持续录制视频 (不包含音频) 。

注意:

缩时录影1fps支持超级夜视选项, 在保持低功耗的同时还可以提供更明亮、更清晰的夜视效果。

记录仪上回放视频

1. 在待机模式（非录制状态）下，长按 [] 进入回放列表。
2. 按指示箭头 [] 按键以选择视频，再按 [] 键播放。
3. 按 [] 按键退出回放。

手机APP上回放视频

长按记录仪的 Wi-Fi 键开启 Wi-Fi，打开 VIOFO App，选择“连接设备”连接记录仪；成功连接记录仪的 Wi-Fi 后，您可以通过App 对记录仪进行控制，修改菜单设置或录像文件回放下载。

App介绍请参照：32页的 [手机APP回放和操作]

VIOFO播放器回放视频

■ 通过内存卡

1. 将内存卡从记录仪中取出，请确保记录仪已关机再取出内存卡。
2. 将内存卡插入 SD 卡套或读卡器，再插入电脑进行文件读取。

3. 打开VIOFO Player播放器，从DCIM文件夹中添加视频回放。



从我们的官方网站下载 VIOFO 播放器：
<https://www.viofo.cn/app/>

注意：

如果您的电脑有micro SD卡槽，您可以直接插入存储卡。

■ 通过外接硬盘

1. 从记录仪上断开外接硬盘。
2. 使用Type-C数据线将外接硬盘连接到电脑上。
3. 打开 DCIM 文件夹，用 VIOFO 播放器或者其他播放器回放视频。

录像存储路径分类

录像模式	内存卡路径
循环录像 (包括缩时录影)	DCIM \ Movie
紧急录像 (锁定文件)	DCIM \ Movie \ RO
停车监控录像	DCIM \ Movie \ Parking
视频快照	DCIM \ Photo

■ 录像文件名格式定义

前置摄像头，后置摄像头录制的文件将会被分别保存。

2025 0320 112625 000001 P F
2025 0320 112625 000001 P R
2025 0320 112625 000001 P I
2025 0320 112625 000001 P T
2025 0320 112625 000001 P 1R
2025 0320 112625 000001 P 2R

年 日期 时间 序列号

• F 表示前置摄像头录像文件
R 表示后置摄像头录像文件
I 表示车内摄像头录像文件
T 表示长焦摄像头录像文件
1R 表示第一个防水后拉视频
2R 表示第二个防水后拉视频
P 在停车模式下录制的视频文件

手机APP回放和操作

连接智能手机

通过 VIOFO APP，您可以在智能手机上控制记录仪。该应用支持手机实时预览、视频回放、下载以及菜单设置。

■ 下载VIOFO APP

IOS手机用户可以在 App Store 搜索“VIOFO”下载。
安卓手机用户可以从谷歌商城或应用宝搜索“VIOFO记录仪”下载。
可扫描下面二维码或在官网下载APP。



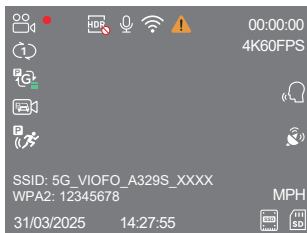
苹果用户



安卓用户

■ 连接 VIOFO APP

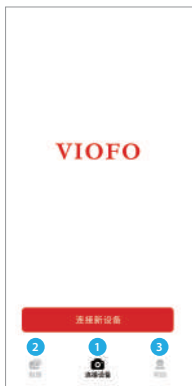
打开菜单中的 Wi-Fi 或长按 [Wi-Fi] 键启动 Wi-Fi，记录仪屏幕上会显示一个 Wi-Fi 状态图标、Wi-Fi 名称 (SSID) 和密码。



- **步骤1:** 用手机连接记录仪的Wi-Fi，当手机成功连接上记录仪后，记录仪上的Wi-Fi 指示灯为蓝色常亮。
- **步骤2:** 打开VIOFO APP，点击“连接新设备”，选择对应型号，成功连接后将自动进入到实时预览画面。
- **步骤3:** 在实时预览页面，您可以看到前后摄像头的实时视图，通过点击不同按钮进入菜单更改设置或查看录像视频。

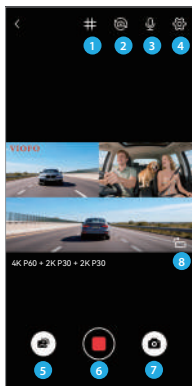
APP 界面示意图

在 APP 中点击“连接新设备”，选择对应型号，即可完成行车记录仪与手机的配对与控制。



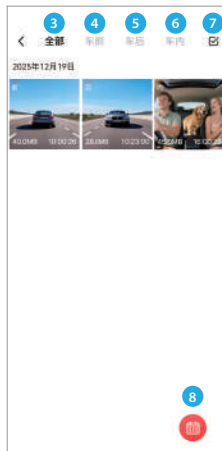
主页

- ① 设备连接
- ② 本地相册
- ③ App信息与设置



实时视图

- ① 显示网格线（开/关）
- ② 切换摄像头画面
- ③ 录音开/关
- ④ 记录仪菜单设置
- ⑤ 相册
- ⑥ 开始/停止录像
- ⑦ 拍照
- ⑧ 切换横屏显示



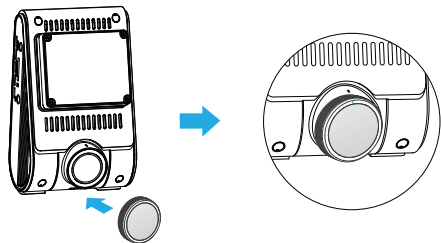
相册

- ① SD卡文件（存储于内存卡中）
- ② 本地文件（已下载至智能手机）
- ③ 全部视频文件
- ④ 前摄视频文件
- ⑤ 后摄视频文件
- ⑥ 车内视频文件
- ⑦ 文件选择
- ⑧ 按日期筛选

安装配件

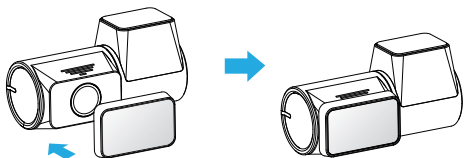
在前置摄像头上安装CPL

CPL（圆形偏振镜）用于减少因挡风玻璃及仪表台的反光而造成的影像质量的降低，作用与偏振太阳镜一样，为获得更饱和自然的视频效果。

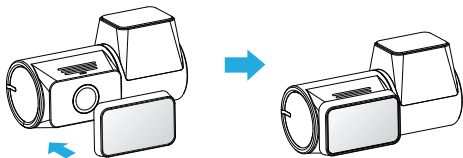


安装CPL的时候，请对齐记录仪镜头与CPL上的白色标识线。

在后置摄像头上安装CPL（可选）



在长焦摄像头上安装CPL（可选）

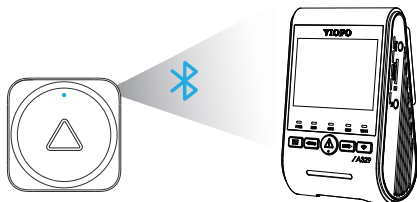


安装蓝牙遥控器（可选）

蓝牙遥控器（可选）配有三个按钮，可以粘贴在汽车仪表盘任意合适的位置。支持一键锁定重要视频不被覆盖，侧边按键可以个性化设置，可自定义打开/关闭 Wi-Fi、启用/禁用 HDR 等多种功能，无需分散注意力。

与记录仪连接配对

- 确保记录仪处于启动状态。
- 长按蓝牙遥控器锁定按钮超过三秒，待记录仪指示灯闪烁红色，表示正在配对。
- 当蓝牙遥控器指示灯变为蓝色，表示配对成功。



系统设置

您可以根据自己需求和偏好，通过设备本体或VIOFO APP对行车记录仪进行设置。进入设置菜单，请先停止当前录制。

视频菜单

• 分辨率：

单镜头：

4K 60fps
4K 21:9 60fps
4K 30fps
4K 21:9 30fps
2K 60fps
2K 30fps

双镜头：

4K P60 + 2K P30
4KP60 21:9 + 2K 21:9
4K P30 + 2K P30
4KP30 21:9 + 2K 21:9
2K P60 + 2K P30
2K P30 + 2K P30
1080 P30+ 1080 P30

三镜头

4K P30 + 2K P30 + 2K P30
4K 21:9 + 2K 21:9 + 2K 21:9
2K P30 + 2K P30 + 2K P30
1080P30 + 1080P30 + 1080P30

注意：

1. 4K分辨率指的是3840x2160P，2K分辨率指的是2560x1440P。4K 21:9指的是3840x1600P，2K 21:9指的是2560x1080P。
2. 只有在禁用HDR的情况下才能使用4K 60fps。

• HDR

关 / 开 / HDR定时。您可根据需求为每个摄像头单独设置HDR功能，HDR默认设置为“开”。HDR高动态技术可以提供更多的动态范围和图像细节，自动平衡过亮和过暗区域的曝光，获得更多的图像细节，有效避免车牌过曝。

注意：

当前置摄像头HDR设置为“自动”时，其它摄像头HDR将显示“自动”选项。HDR定时功能跟随前置摄像头的设置，不能单独调整其它摄像头的HDR定时。

• 视频码流率：低/正常/高/极高

可设置视频的码流率。在录制快速运动或高对比度场景时，高码流率可能会提高视频质量和清晰度。使用高码流率会占用更多存储空间，减少存储卡上的可用录制时长，使用低码流率可节省存储空间并记录更多视频。

• 循环录影：1 / 2 / 3 / 5 / 10 分钟

插入内存卡，记录仪开机后将自动开启循环录像，可选择不同的视频时长，默认每个文件时长为1分钟，当内存卡录满后，最新录像文件将自动覆盖最早的录像文件。

• 錄影音頻:

关/开麦克风。在记录仪录制时，可以通过按 [MIC▶] 按钮打开或关闭麦克风。

• 曝光补偿:

在不同光线下，可以通过调整曝光值获得更佳拍摄效果。曝光值范围-2.0 到 +2.0，您可以根据需求为每个摄像头单独设置曝光值，默认设置为0.0。

• 碰撞灵敏度:

触发后会自动锁定当前视频以免被循环录像覆盖。从“低到高”的设置决定了触发锁定文件所需的力度，我们建议将其设置为“低”。

• 水印:

选择视频上显示的水印信息。可设置日期标签/GPS速度水印/GPS坐标水印/汽车电压值水印/自定义水印/车牌水印/品牌水印/品牌型号水印/分辨率水印/水印文本颜色。

注意:

- 1.汽车电压值水印显示功能仅在记录仪使用VIOFO HK6 降压线供电时支持。
- 2.您可以调整视频中显示的水印颜色为白色/黄色/青色/金色。

• **缩时录影:** 关 / 1 / 2 / 3 / 5 / 10 fps。设置特定的时间间隔捕捉画面组合成低帧率录像片段，可节省存储空间并缩短观看录像的时间。此录像模式默认关闭。

• 车内镜头鱼眼模式:

关/开。用于控制是否开启鱼眼模式，开启后画面呈现出类似鱼眼镜头效果。

• 红外灯: 关/开/自动

“开”表示红外补光灯一直亮着，视频颜色是黑白的。
“自动”表示记录仪将根据不同的光线条件自动开/关红外补光灯。
“关”表示红外灯关闭。

注意: 此设置仅适用红外鱼眼车内摄像头。

• 停车录像

汽车电池保护:

时间关闭: 持续录制/ 30分钟/ 1小时/ 2小时/ 3小时/ 4小时/ 6小时/ 8小时/ 12小时/ 24小时/ 48小时。

此功能用于设定降压线切断电源的时间。设置选择“关”，意味着记录仪将持续录像，直至降压线检测到电压低于保护值时切断电源；选择“30分钟”，表示记录仪在进入停车模式30分钟后关闭。

注意:

当启用混合停车模式时，此设置是指记录仪会在设定的截止时间自动切换至低功耗碰撞检测模式。

电压关闭:

12.4V/24.8V; 12.2V/24.4V; 12.0V/24.0V。
设定降压线在12V或24V车辆系统下自动断电的电压阈值。

注意:

1. 当启用混合停车模式时，记录仪将在车载电压低于预设截止值时自动切换至低功耗碰撞检测模式。
2. 要启用该功能，需搭配VIOFO HK6 降压线。

停车监控:

记录仪支持5种停车模式:

① 混合停车录像

两种停车模式组合，可选择以下组合模式进行录制：缩时录影1fps -> 碰撞检测/低码流录影 -> 碰撞检测/移动侦测 -> 碰撞检测。记录仪会根据设定的时间或电压从初始模式切换至碰撞检测模式。

例如：当切断时间设为30分钟，混合停车模式选择缩时录影1fps -> 碰撞检测，记录仪进入停车监控后，会先以1帧/秒缩时录影模式录制30分钟，随后再切换至碰撞检测模式持续录制，直至降压线断电。

注意:

1. 只有在设置了“时间关闭”或“电压关闭”的选项后，该模式才会启用。
2. 在此模式下，停车文件仅存储在内存卡上。
3. 电压关闭功能仅适用于VIOFO HK6降压线

② 低功耗碰撞检测

在此模式下，记录仪将保持低功耗待机状态以节省能耗。当检测到撞击时，记录仪会在2秒内自动开始录制，录制时长为1分钟；若期间持续侦测到物体移动，录制时长将延长，最长可持续3分钟。

注意:

1. 此模式下，停车文件仅存储在内存卡上。
2. 该模式需配合VIOFO降压线供电方可启用。

③ 低码流率录影

此模式下，记录仪将以低码率去录制视频(包含声音)，文件占比小。

④ 移动侦测

选择此模式后，记录仪监控范围内感应到移动物体则自动开始录像。当没有检测到新的移动物体时，记录仪将停止录像。

⑤ 缩时录影

缩时录影以1/2/3/5/10fps低帧率持续录制视频（不包含音频）。缩时录影1fps支持超级夜视选项，在保持低功耗的同时还可以提供更明亮、更清晰的夜视效果。

注意:

1. 建议购买VIOFO HK4/HK6 ACC降压线以实现停车监控。
2. 电压关闭功能仅适用于VIOFO HK6降压线
3. 如果您在炎热的夏天将车辆停放在室外，强烈推荐您选择停车监控下的缩时录影模式；如果车内温度超过60°C，建议关闭行车记录仪，以避免记录错误甚至造成不可逆转的损害。

延迟进入停车监控:

设置定时进入停车模式。(仅适用于降压线, 如果您使用外部电池, 此功能将无法工作。)

“关”表示当发动机关闭时, 记录仪将立即进入停车模式。

“90 秒”表示记录仪将在发动机关闭 90 秒后进入停车模式。

停车监控 G-sensor:

停车模式下, 当重力传感器检测到车辆有撞击或碰撞, 紧急录像将被启动。建议停车监控模式下将其设置为高灵敏度。

停车监控移动侦测:

可设置移动侦测的灵敏度, 建议选择移动侦测灵敏度为“低”, 能够避免由于微小物体移动触发的无效录像, 如风吹或雨淋。

停车模式GPS:

打开/关闭记录仪停车模式下的GPS功能。

停车模式HDR:

打开/关闭停车模式下的HDR功能。

停车模式文件存储:

内存卡/外接硬盘。选择停车监控视频文件的储存位置。

地理围栏:

关/区域1/区域2/区域3; 最多可设定3个无需启用停车监控的区域(例如私人车库)。当车辆进入已设定的区域时, 记录仪将断电关机, 而不会进入停车监控模式, 以减少车辆电瓶消耗。当车辆处于设定区域之外, 或GPS信号较弱或丢失时, 记录仪将自动进入停车监控模式。

碰撞检测提醒: 开/关

启用该功能后, 若车辆在停车期间检测到碰撞, 记录仪将在下次启动时通过屏幕进行提示通知; 若同时开启提示音与语音提醒功能, 设备还会发出提示音及语音播报。

默认设置开启。

注意:

检测到的碰撞将自动生成锁定视频, 并保存在“DCIM\Movie\RO”文件夹中。为避免误触发(如关车门等情况), 在进入或退出停车监控模式前后3分钟内检测到的碰撞不会被存储为锁定视频。

停车录像设置
(视频设置>停车录像)

停车录像设置		详细介绍
汽车电池保护		<p>进入停车监控模式后，汽车电池保护系统可优化电池电量的使用，从而在降压线的低压保护触发前，实现更持久的电池防护。</p> <p>如果“时间关闭”和“电压关闭”均设置为“关闭”，停车录像将正常运行，直至降压线切断电源。</p>
	时间关闭	<p>常规停车模式：达到设定时长后，行车记录仪将停止录制并关机，直到车辆重新启动。</p> <p>混合停车模式：达到设定时长后，记录仪会在设定的截止时间自动切换至低功耗碰撞检测模式持续录制，该设计可使行车记录仪工作更长时间。</p>
	电压关闭 (需搭配HK6降压线)	<p>常规停车模式：达到设定的电压值后，降压线将切断电源，直到车辆重新启动。</p> <p>混合停车模式：当车辆电池电压低于设定值后，将自动切换至低功耗碰撞检测模式持续录制，直到低电压保护启动。</p>

停车录像设置
(视频设置>停车录像)

停车记录设置		详细介绍	
停车监控	混合停车模式	两种停车模式组合。	
		缩时录影1fps -> 碰撞检测	当记录仪进入停车模式后，首先以缩时录影 1fps 模式录像，当达到设定的时长或电压值时，记录仪将自动切换为低功耗碰撞检测模式。
		低码流录影 -> 碰撞检测	当记录仪进入停车模式后，首先以低码流录影模式录像，当达到设定的时长或电压值时，记录仪将自动切换为低功耗碰撞检测模式。
	移动侦测 -> 碰撞检测	当记录仪进入停车模式后，首先以移动侦测模式录像，当达到设定的时长或电压值时，记录仪将自动切换为低功耗碰撞检测模式。	
	低功耗碰撞检测	在此模式下，记录仪将保持低功耗待机状态以节省能耗。当检测到撞击时，记录仪会在2秒内自动开始录制，录制时长为1分钟；若期间持续侦测到物体移动，录制时长将延长，最长可持续3分钟。	
移动侦测	选择此模式后，记录仪监控范围内感应到移动物体则自动开始录像，并保存事件触发前15秒与触发后30秒的视频片段。		

停车录像设置
(视频设置>停车录像)

停车记录设置		详细介绍
停车监控	缩时录影	缩时录影以1/2/3/5/10fps低帧率持续录制视频（不包含音频）。
	低码流录影	此模式下，记录仪将以低码率去录制视频(包含声音)，文件占比小。
延迟进入停车监控	关闭/90秒	设置定时进入停车模式。
停车监控 G-sensor	低/中/高灵敏度	停车模式重力传感器检测灵敏度
停车监控移动侦测	低/中/高灵敏度	停车模式重力传感器
停车模式GPS	开/关	打开/关闭记录仪停车模式下的GPS功能，关闭GPS模式将减少功耗，从而延长使用时长。
停车模式HDR	开/关	打开/关闭停车模式下的HDR功能。
停车模式文件存储	内存卡/外接硬盘	选择停车文件存储在内存卡或外接硬盘上。在低功耗碰撞检测模式或混合停车记录模式下，停车文件仅存储在内存卡上。

• 车内摄像头:

关闭/开启/仅在正常模式开/仅在停车模式开。您可以在驾驶或停车模式下启用/禁用红外鱼眼车内摄像头。

注意:

此设置仅适用红外鱼眼车内摄像头。

• 长焦摄像头:

关闭/开启/仅在正常模式开/仅在停车模式开。您可根据需求在驾驶或停车模式下启用/禁用长焦摄像头。

注意: 此设置仅适用长焦摄像头。

• 图像旋转和镜像:

打开/关闭内镜头画面翻转和镜像; 打开/关闭后镜头画面翻转和镜像; 打开/关闭长焦镜头画面翻转和镜像。

• 视频拼接:

支持多种视频拼接方式, 您可根据需求选择合适的拼接方式。

标准版: 关/前路+车内/前路+后路/前路+车内+后路

长焦版: 关/前路+长焦/前路+后路/前路+长焦+后路

防水版: 关/前路+车内/前路+后路/前路+车内+后路

双重防水版: 关/前路+外置摄像头1/前路+外置摄像头

2/前路+外置摄像头1+外置摄像头2

视频拼接效果展示 (以长焦版为例):

双镜头



三镜头



• 用户自定义信息:

视频中显示自定义文本。

• 车牌号码:

视频中显示车牌号。

• 画中画模式:

前摄像头/内摄像头/长焦摄像头/后摄像头/显示全部。

• 隐私模式:

开/关: 当行车记录仪启用隐私模式后, 单个视频的循环录像时长限制1分钟; 单镜头行车记录仪, 仅保存最新的2个视频文件; 双镜头行车记录仪, 则仅保存最新的4个视频文件。三镜头行车记录仪, 则仅保存最新的6个视频文件。

设置菜单

• Wi-Fi: 关/2.4GHz/5GHz

打开或关闭Wi-Fi，按 [] 键 3 至 5 秒开启 Wi-Fi。
建议选择 5GHz Wi-Fi频段。

• 蓝牙按键功能:

设置蓝牙遥控器的自定义按键功能。录音按键和操作按键可通过设置来控制行车记录仪的多项功能。

如: 打开/关闭录音	打开/关闭HDR
拍照	停车监控
打开/关闭Wi-Fi	打开/关闭后摄像头
关机	打开/关闭车内镜头
切换缩时录像	

• 时区: 设置所在国家的时区以校准GPS时间和日期。

注意: 除美国地区可在设置中开启夏令时外，其他地区的夏令时时区均需手动调整。

• 时间制式:

24H/12H，可以根据个人偏好设置时间格式。

• 夏令时:

关/美国，开启或关闭美国夏令时功能。

• 日期 / 时间:

设置记录仪的日期和时间。

• 延时开机:

记录仪在接通电源后的延迟开机时间，可设置关/5 秒/10秒开机。

• LED:

前摄LED: 全部关闭/全部开启/仅电源灯。

后摄LED: 关/开。

长焦摄像头LED: 关/开。

内摄LED: 关/开

可设置开启或禁用LED 指示灯。

• 停车模式LED:

全部关闭/全部开启/仅电源灯。

可设置开启或禁用各摄像头在停车模式下的LED指示灯。

• 外部存储:

您可以选择将内存卡文件(前24小时/7天/所有)备份到外接硬盘中，也可以选择删除外接硬盘中的文件。

• 视频存储:

内存卡/外接硬盘。

选择视频和照片的存储位置。

• 提示音:

关/仅开启按键音/仅开启开机音/全部。

可设置开关按键声音或开机声音。

• 语音提示音:

关/开/仅严重错误警告。

您可以选择开启或关闭语音提示音，或选择仅接收严重错误警告。

当选择“仅严重错误警告”时，记录仪仅会播报关键问题。

例如：

“停车监控过程中，有触发文件加锁”

“内存卡错误，请格式化内存卡”

“格式化失败”

“请插入内存卡”

• 语音播报音量：

低/中/高。

调整语音通知的音量。

• 语音识别：

开/关语音识别功能。

当语音识别打开后，您可以通过语音命令来控制记录仪，使用语音来控制记录仪拍摄照片、开关 Wi-Fi、开始录制等操作。

注意：语音命令语言应与行车记录仪系统语言保持一致，以下四种语言可选：英语、中文、俄语、日语。对于其它地区行车记录仪语言系统，英语是唯一能触发语音控制功能的语言。

• 语音内容：

语音控制指令内容。您可以发出不同的语音指令来控制记录仪。

如：

- 我要拍照	- 我要录像
- 打开录音	- 关闭录音
- 打开屏幕	- 关闭屏幕
- 打开 Wi-Fi	- 关闭 Wi-Fi
- 打开前录	- 打开后录
- 查看全部	- 视频加锁

• GPS：

开/关GPS功能。GPS用于将位置信息记录在录制的视频中。如果关闭，记录仪将不再记录速度和位置，也不会同步时间/日期(仅在连接 GPS 信号时有效)，可通过“VIOFO Player”在电脑上查看GPS实时轨迹，或手机APP下载视频后在本地视频查看。

• 速度单位：

可设置每小时公里 (KPH) 或每小时英里 (MPH) 。

• 屏幕保护：

设定自动关屏时间，若在对应在时间内不执行任何操作，屏幕将进入休眠状态，默认1分钟后关闭屏幕。

• 光源频率：

光源频率调整设置，可最大程度地减少录制视频中出现的闪烁和条纹，建议设置50Hz。

• 语言设置：

屏幕显示语言（可选择的语言包括英语、繁体中文、法语等）。

• 格式化：内存卡/外接硬盘：

您可选择格式化内存卡或外接硬盘，此操作将删除所有数据。

注意：

格式化内存卡/外接硬盘后，所有信息都会被删除且无法恢复。请在格式化前备份所有重要文件。

• 格式化提醒：关/15天/30天/60天。

设置内存卡的定期格式化提醒。

- **导出设置:** 关 / 开。

此功能启用后，取出内存卡时将自动在内存卡根目录生成一个配置文件（viofo_config）。该文件可通过配置工具打开，用于查看当前行车记录仪的全部设置内容，包括菜单选项及已选参数。

- **默认设置:** 将记录仪恢复为出厂默认设置。
- **固件版本信息:** 当前固件的版本信息。

回放菜单

- **视频:** 视频文件列表
- **照片:** 照片文件列表

固件升级

进入到官网下载固件，请按照固件更新说明完成固件升级。
官网链接：www.viofo.cn（路径：服务支持-产品支持-型号）

注意:

- 固件升级前，请确保内存卡在记录仪格式化，以保证内存卡准确的读取操作。
- 固件升级时，请确保稳定电源供电，中途请勿拔掉电源，以免造成记录仪无法启动。
- 不支持通过外接硬盘进行固件升级。

客户服务

感谢您选择 VIOFO!

自购买之日起，所有产品均保修24个月，所有配件保修12个月。

VIOFO 为我们所有的用户提供终身技术支持。我们尽力保证您对我们的产品和服务100%满意。



意见反馈


如果您对我们如何做得更好有任何建议，请通过邮箱 support@viofo.com 或添加企业微信与我们联系。


视频分享

分享VIOFO行车记录仪拍摄的视频。让我们一起分享你的精彩瞬间！发送到邮箱share@viofo.com或者通过添加企业微信与我们联系，您将有机会获得神秘大礼。

如何联系我们？

 support@viofo.com

 0755 - 8526 8909

 QQ用户交流群：893968675
QQ官方交流群：759600594

 周一至周五上午 9 点至下午 6 点

 企业微信：VIOFO行车记录仪

